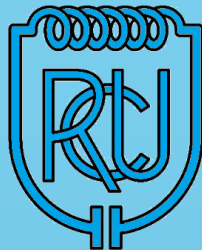


EDICIÓN
ELECTRÓNICA



BOLETÍN RADIO CLUB URUGUAYO



Fundado el 23 de Agosto de 1933

AÑO XIX BOLETÍN N° 776 3 DE JUNIO DE 2023

Repetidoras

Sede CX1AXX

146.760 MHz DMR
-600

Color Code (CC1)

Sede CX5AXX

432.900 MHz +5000
(Sub tono 82.5 Hz)

Cerro CX2AXX

147.240 MHz +600
(Sub tono 82.5 Hz)

Cerro CX6AXX

432.700 MHz +5000
(Sub tono 82.5 Hz)

Radiofaros

CX8AXX 50.083 MHz
CX2EXX 144.276 MHz

APRS

Digipeater - IGate

Sede CX1AA-1
144.930 MHz

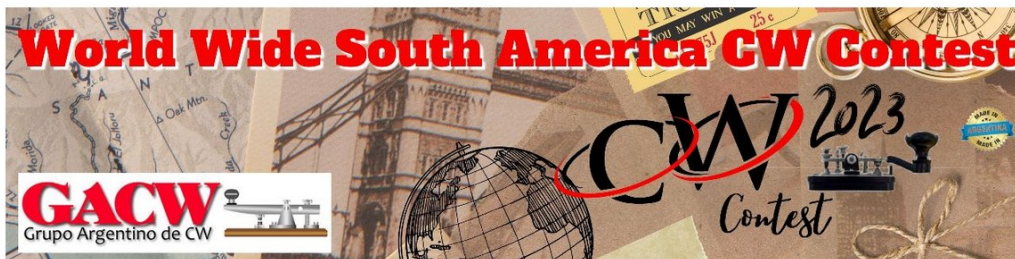
Digipeater

Cerro CX1AA-2
144.930 MHz

CONTENIDO

Portada	*
Noticias	*
Notas	*
DXs Expediciones	*
Bolsa CX	*
Redes Sociales	*

World Wide South America CW Contest 2023



GACW WWSA CW DX Contest

1500Z, Jun 10 to 1500Z, Jun 11 2023

Parte de este Boletín se irradia a través de **CX1AA** en la frecuencia de **7.230kHz (± QRM)**, y por la **Repetidora del Cerro** en **VHF 147.240kHz + 600 Sub Tono 82.5Hz**, los días sábados en el horario de las **12:00 CX**, y se distribuye por correo electrónico los primeros días de la semana entrante.

Si desea recibir nuestro boletín puede solicitarlo a: cx1aa.rcu@gmail.com

Agradecemos especialmente a todos los oyentes y amigos que nos acompañan.

También estimamos la participación de quienes puedan contribuir con sugerencias, artículos para publicar, comentarios, etc.

Los autores son los únicos responsables de sus artículos. Se autoriza la reproducción de artículos siempre que se mantengan inalterados, y para ser utilizados con fines educativos o informativos únicamente.

La Sede en Simón Bolívar 1195 abre los días Martes de 17 a 20 horas, salvo eventualidades como prácticas operativas o charlas programadas.

Si quieres ser partícipe de la historia del **Radio Club Uruguayo**, te invitamos a ser socio.

Inscripciones online en: <http://cx1aa.org/suscripcion.php>

Te esperamos.

BUREAU CX INTERNACIONAL
Casilla de Correo 37, C.P. 11000, Montevideo - URUGUAY
Estación Oficial CX1AA Grid Locator GF15WC
Simón Bolívar 1195 - Teléfono +598 2708 7879
e-mail: cx1aa.rcu@gmail.com Web: <http://www.cx1aa.org>



ANIVERSARIO

La Cuota Social vigente a partir del 1/1/2023 es de 300 pesos mensuales.

Los servicios brindados a sus asociados, así como los eventos y activaciones que se organizan sólo son posibles gracias al pago de las cuotas sociales por parte de sus socios.

Quienes estando al día en el pago de sus cuotas sociales abonen un año entero por adelantado pagarán sólo once meses.

Ud. puede abonar su cuota social de las siguientes tres formas:



RADIO CLUB URUGUAYO

En la Sede los días martes de 17 a 20 horas.

redpagos

Por REDPAGOS a Radio Club Uruguayo Colectivo N° 77583

BANCO REPUBLICA

Por depósito bancario BROU cuenta en pesos CAJA DE AHORROS N° 001571200-00002

Radio Club Uruguayo

PayPal™

Apoyo con una donación

Recordamos que el valor de la cuota social corresponde a 300 pesos por mes.

El valor mensual de la cuota para socios *Suscriptores* que hayan ingresado a partir de Noviembre de 2021 es de 210 pesos por mes, este valor de cuota bonificada se aplica para los socios que ingresan en este período como socios *Suscriptores*.

La categoría *Suscriptor* corresponde a los dos primeros años de socio.

En promoción por el período 2022-2023 los ex-socios pueden reingresar sin el pago de sobre cuotas y con el beneficio de la cuota para socio *Suscriptor*.

Para los menores de edad la cuota social es del 50% de la cuota social.

Ud. puede abonar su cuota social de las siguientes tres formas:

En la Sede los días martes de 17 a 20 horas.

Por REDPAGOS a Radio Club Uruguayo Colectivo N° 77583.

Otra opción para el pago de las cuotas es por depósito BROU CAJA DE AHORROS en pesos N° 001571200-00002.

Si necesita información de su último pago puede solicitarlo por email a: rcu.secretaria@gmail.com



Lanzamiento del URESAT Antonio de Nebrija



Aunque el lanzamiento está previsto para el día 8 de junio, el satélite de URE va dentro de un OTV (Vehículo de transferencia Orbital) de D-Orbit, que estará orbitando unos 7 días antes de lanzar al satélite, por lo tanto hasta el día 15 no habrá recepción de señales.

Las frecuencias y modos coordinados con IARU para este satélite de URE son las siguientes:

Subida 145.975 MHz, Modos: voz FM, Bajada 436.888 MHz, Modos: voz FM, CW indicativo AO4URE, FSK 50 bps, SSTV Robot 36, baliza voz FM con indicativo AO4URE.

URESAT *Antonio de Nebrija*, que utiliza dicho sobrenombre como conmemoración de los 500 años del fallecimiento del humanista español, es el primer proyecto de satélite financiado por URE y coordinado a nivel de ingeniería por AMSAT EA. El diseño de URESAT se deriva de las misiones GENESIS, con 4 satélites lanzados por Firefly entre los años 2021 y 2022 y EASAT-2 y HADES, lanzados por SpaceX en 2021 y en órbita actualmente.

La potencia máxima de transmisión es de 0.25W si la batería está cargada, siendo inferior (en torno a 20mW) si solo puede utilizar la energía solar disponible en el momento.

El satélite porta una cámara de SSTV como la que vuela actualmente en el EASAT-2 y que ha sido desarrollada por la Universidad de Brno en la República Checa. La cámara alterna fotos en directo (sin orientación) con imágenes pregrabadas de su memoria. El satélite también emite balizas de voz en FM, mensajes con saludos en CW y abundante telemetría de estado.

Fuente: <https://www.ure.es/lanzamiento-del-uresat-antonio-de-nebrija/>



ANIVERSARIO

UNION RADIOAFICIONADOS
ESPAÑOLES

Ciclo de charlas:

Curiosidades sobre la Radiodifusión de Onda Corta

El próximo miércoles 7 de junio, a las 14:30 CX (17:30 UTC) se transmitirá por el canal YouTube de URE la charla "Curiosidades sobre la Radiodifusión en Onda Corta" impartida por Adrian Korol (LU1CQM), en: <https://www.youtube.com/ureradio>



Para muchos de nosotros el primer contacto con la radio en Onda Corta ha sido por la escucha de las emisoras de radiodifusión utilizando un sencillo receptor de uso doméstico. Fue esta la manera en la que aprendimos que las señales de radio podían propagarse a grandes distancias sin la intervención de equipos intermedios y nosotros podíamos recibirlas con un equipo sencillo. Este hecho nos despertó a muchos el interés por la radio y finalmente decidimos hacernos radioaficionados.

Adrian Korol, además de radioaficionado y diexista, es director de Radio Argentina al Exterior y por tanto un experto en todo lo que tiene que ver con la radiodifusión en Onda Corta. Nos podrá contar numerosas curiosidades y anécdotas. Por tanto, tenemos una oportunidad excepcional para aprender muchísimas cosas sobre este interesante tema, y por supuesto hacerle preguntas a Adrián.

Os esperamos el próximo 7 de junio en nuestra Charla sobre Radio.

Esta invitación nos llegó de URE.

PS5M Activación desde Brasil para IOTA, WWFF, ARLHS, WLOTA

Orlando, PT2OP, y Ronaldo, PS8RV, utilizarán el indicativo especial **PS5M** para activar Ilha do Mel, IOTA SA-047 y DIB PR-01, desde la tarde del 7 de junio hasta el mediodía del 9 de junio de 2023.

Los contactos también serán válidos para el Parque Estadual Ilha do Mel WWFF PYFF-0387 y el Faro de Caraguata ARLHS BRA-023.

La operación será en SSB y FT-8.

Confirmación electrónica vía LoTW, QRZ.

Ver PS5M en www.qrz.com



QSL en papel vía PT2OP, directo PSE SAE + 2GS. Bureau 100%





ANIVERSARIO

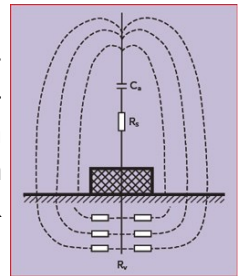
Sintonizando antenas eléctricamente cortas para operación en salidas de campo

Un artículo de dos conocidos radioaficionados publicado en *Microwave Journal*.

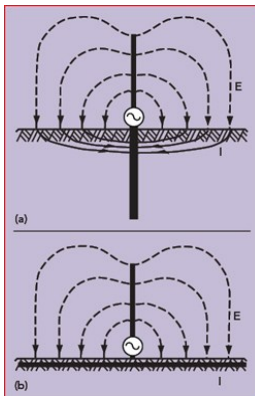
<https://www.microwavejournal.com/articles/32231-tuning-electrically-short-antennas-for-field-operation>

De autoría por el editor de QEX, Kai Siwiak, KE4PT, y por el premiado investigador Ulrich Rohde, N1UL, el artículo señala que existen aplicaciones para radios de hasta 20W, alimentadas a batería y con antenas látigo, tanto para uso amateur como para uso militar. "En general, la antena látigo que hace que la radio sea portátil no está optimizada para la propagación de señal. Una antena látigo no tiene retorno de tierra o contra-antena adecuado:" indica el artículo. "Mientras algunos usuarios arrastran un alambre de hasta 8 metros, no es la solución ideal".

Como explica el artículo, antenas eléctricamente cortas, típicamente $0,1 \lambda$ o más cortas, aparentan ser un capacitor de una capacidad típica de 25pF por metro de longitud. "A 2 MHz, donde la longitud de onda es 150m, se requiere un inductor de 84 μ H para lograr resonancia" dice el artículo. Pero obtener una buena VSWR no es todo lo necesario.



Rohde le dijo a la ARRL que la ubicación de la bobina de carga en una antena vertical es crítica, y que "cuanto mayor la altura de la bobina mejor la radiación" Dice que la "carga central" - el considera que el "mejor compromiso" es más del estilo de "carga a los dos tercios" - puede afectar dramáticamente [favorablemente] tanto la performance de la recepción como la de transmisión de la antena, en oposición a la "carga en la base" común en las llamadas "antenas destornillador". Radiales de algún tipo son también esenciales.



Como lo explica el artículo, "Con carga central, tanto la resistencia de radiación como la superficie integradas son mayores, que son mejores para la radiación." Los inductores son el componente con pérdida en los sintonizadores de antena, mientras que los capacitores son "muchísimo mejores" Los autores concluyen que, para la operación óptima, los radiales de la antena deben tener $0,25 \lambda$, siendo uno suficiente para la sintonía y hasta cuatro para producir acimut simétrico. "Conectando la tierra de la radio de HF a un objeto metálico grande es una opción buena" dice el artículo.

Ulrich le dijo a la ARRL que optimizando una antena en la manera que el artículo describe va a producir una recepción de señal "significativamente mejor" aunque una antena corta tendrá un menor ancho de banda. El objetivo no debe ser obtener un buen VSWR pero el mantener en mente que hay una diferencia entre resonancia y radiación.

"Estos requerimientos para un performance óptimo de una antena hace que las radios de HF de mochila sean de cierta forma complicadas y poco atractivas" dicen los autores. "Sin embargo la antena de buen apareamiento y radiación genera el mejor éxito, y algunas de las radios altamente portátiles provee comunicaciones vitales en áreas de desastres - recientemente en Puerto Rico y sur de Florida.





ANIVERSARIO



Contest WWSA del GACW 10 y 11 de Junio



Reglas del Concurso

I - Fecha

10 y 11 de JUNIO desde las 15:00 UTC del Sábado hasta las 15:00 UTC del Domingo – Período de 24 horas.

II - Objetivo

Comunicar con las mayor cantidad de aficionados del mundo en tantas **zonas CQ y radio países** como sea posible en el **modo A1A (CW, Radiotelegrafía)**.

III - Bandas

El concurso se llevará a cabo en las **bandas de 80, 40, 20, 15 y 10m**. Ud. Deberá observar los segmentos de CW que su reglamentación nacional y licencia le habiliten.

IV - Categorías

Categorías de Monooperador

Puede ser Monobanda (una sola banda a elección) o Multibanda.

Se permite una sola señal en el aire y el operador debe realizar todas las tareas por sí mismo. En el caso Multibanda puede realizar tantos cambios de banda como le resulte necesario sin límites de tiempo.

Categorías Multioperador

En estas categorías se deberá operar multibanda sin excepción. Aun cuando se opere en una banda, el cómputo se hará como si fuera multibanda.

- Mono Transmisor

Solo un transmisor y una sola banda está permitido durante cualquier periodo de 10 minutos. Este periodo se cuenta desde el primer QSO anotado. Excepción: otra banda -pero solo una- puede ser utilizada en este periodo si la estación anotada se trata de un nuevo multiplicador. La violación de esta regla lo convierte automáticamente en una estación de la Categoría Multi-Multi.

- Multi Transmisor

No hay límites de transmisores, pero solo puede haber una señal por banda al mismo tiempo.

Potencias

Con respecto a la potencia con la que se participa, ya sea Monooperador o Multioperador:

- **Alta:** La potencia máxima es la autorizada en su licencia de aficionado.
- **Baja:** La potencia de salida no debe exceder los 100 watts.
- **QRP:** La potencia de salida no debe exceder los 5 watts.



ANIVERSARIO



V - Intercambio

Las estaciones deberán intercambiar los siguientes datos: RST + Zona de CQ.

VI - Multiplicador

Se usan dos tipos de multiplicadores.

1. Un (1) multiplicador por cada zona CQ diferente trabajada en cada banda.
2. Un (1) multiplicador por cada radio país trabajado en cada banda. Las estaciones del mismo país pueden comunicar solo para el cómputo de Zona y País. Para este cómputo se utilizarán las definiciones del CQ WAZ, y las listas de países del, DXCC - GACW - WAE, y los límites del WAC. Las estaciones Móviles Marítimas cuentan solamente como multiplicador de la zona de navegación.

VII - Puntos

1. Los comunicados entre estaciones de diferentes continentes valen tres (3) puntos.
2. Los comunicados entre estaciones del mismo continente pero de distintos países valen un (1) punto.
3. Los comunicados entre estaciones del mismo país están permitidos para computarlos como multiplicadores de Zonas y Países pero se computaran como valor cero (0) puntos.
4. Los comunicados con estaciones de Sudamérica valen 5 (cinco) puntos. Esto solo vale para estaciones fuera de Sudamérica.

La misma estación solo otorgara puntos una vez por banda.

Para que un comunicado sea válido, la diferencia horaria entre lo declarado en ambos logs debe ser menor o igual a ± 5 minutos.

VIII - Cómputos

Para todas las estaciones participantes: El resultado final se obtiene del producto de la suma de los puntos de los QSO por la suma de multiplicadores.

Ejemplo:

100 puntos de QSO x 100 multiplicadores (20 Zonas + 80 Países) = 10,000 (resultado final).

IX - Competición por Clubes

1. El club puede ser una organización local o nacional (Excepto Sociedades Miembros de IARU).
2. No hay límites de país y/o zona geográfica.
3. Haga mención por cual Club/Grupo participa y suma sus puntos.
4. Muestre el nombre completo del club por el que envía sus puntos.

Ver lista del WPX como guía: <http://www.cqwp.com/clubnames.htm>

X - Planillas / Logs

1. Todas las fechas y horas deben ser expresadas en UTC.
2. Para todos los comunicados se debe anotar las bandas utilizadas y todos los intercambios enviados y recibidos en los logs.
3. Los comunicados repetidos en una misma banda no serán penalizados pero se computan una sola vez.
4. Los logs deben ser enviados a la organización siguiendo las instrucciones detalladas en la siguiente página web:

<http://gacw.ar/>

Reglas completas en el siguiente link:

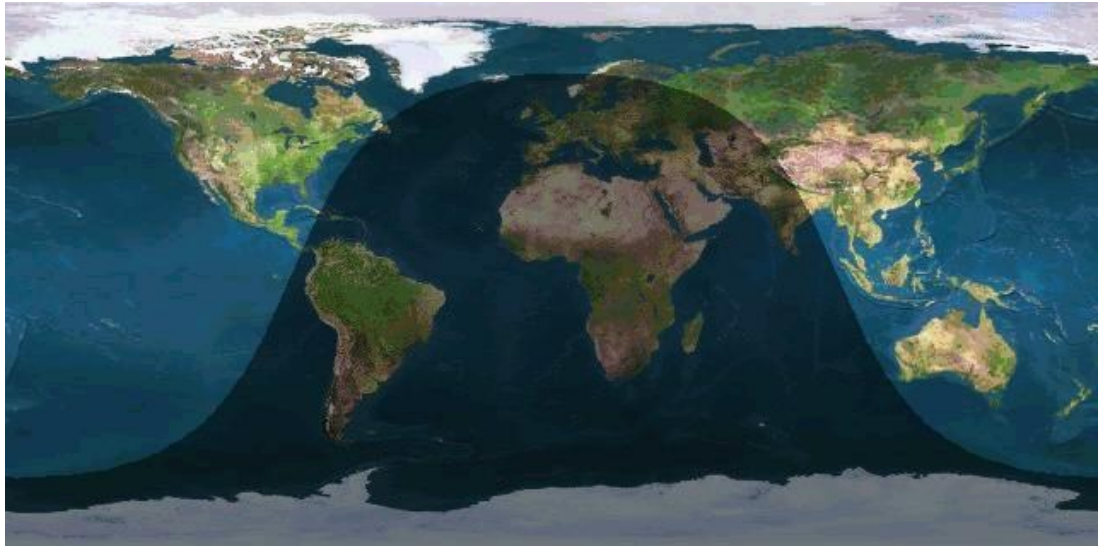
<http://gacw.ar/index.php/wsa/reglas-rules/>

Línea Gris (Greyline) en DX's



ANIVERSARIO

Exactamente no es un tipo de propagación, sino más bien diría que es como una herramienta para hacer DX's. La greyline es la franja alrededor de la Tierra que separa el día de la noche. La propagación a través de la greyline es muy eficaz. Una de las razones principales es que la capa D, que absorbe las señales de HF, desaparece rápidamente al atardecer y durante el amanecer tarda un poco en formarse. Particularmente es el tipo de propagación que más gusta a los radioaficionados. El siguiente mapa enseña la posición de la greyline en un momento concreto del día.



Ejemplo práctico: Si los índices del campo geomagnético fueran bajos, y el flujo solar fuera superior a 150 (+/-) en el momento del día que muestra el dibujo se podrían dar condiciones de greyline entre Chile y Sumatra (Indonesia). Tampoco hay que pensar que la franja del greyline es tan delgada como se muestra. La verdad es que en este caso una estación en Western Australia (que ya sería de día, podría efectuar QSO vía greyline con alguna de Chile. La cuestión es que estén cerca de la línea. Es habitual escuchar a las 06:30 AM en Chile (justo antes del amanecer) una estación de Australia en 40 y 20 Metros, y también se puede experimentar contactos con Africa es forma esporádica.

La **región** o **capa D** de la ionosfera terrestre es la capa más cercana a la Tierra y se sitúa entre los 50 y los 80 km de altitud. Es una capa de absorción, por lo que las ondas electromagnéticas que la atraviesan sufren una considerable atenuación. La capa D se debe directamente a la radiación solar, por lo que sólo aparece durante el día. Sus características varían según el número de manchas solares o las variaciones del campo magnético terrestre.

Info: Wiki





ANIVERSARIO

YJ0TT – Vanuatu

Un equipo compuesto por NC7M, K6VHF, W6UC y NG7E estará activo desde Port Vila, Vanuatu, del 26 de octubre al 3 de noviembre de 2023. QRV en 160-6m; CW, SSB y Digi + 23cm EME. indicativos como:

YJ0TT (NC7M)
YJ0NA (K6VHF)
YJ0UC (W6UC)
YJ0ET (NG7E)

***VP6A – Ducie Island***

VP6A estará en el aire desde Ducie Island (OC -182) del 10 al 24 de junio de 2023 (las fechas reales estarán sujetas a WX). Habrá cinco estaciones al aire en todas las bandas de 160 a 6 metros, trabajando en CW, SSB y FT8.

***CE0Y/XQ3PCN – Easter Island***

Del 12 al 18 de junio, esté atento a Cristian XQ3PCN (CE3PCN) que estará activo desde Hanga Roa, Isla de Pascua como CE0Y/XQ3PCN, junto con Manuel CE0Y/CA3YMR y Leonardo CE0Y/CE3KEY. QRV en 20-10 m usando bucles delta y haz de 4 el. QSL vía H/cs, LoTW.

***PR5M – Mel Island, SA-047***

Un equipo brasileño estará activo desde Mel Island SA-047 como PR5M del 21 al 23 de abril de 2023. QRV con 2 estaciones, bandas de HF. QSL vía PP5BZ.



Referencia: <https://dx-world.net/>



ANIVERSARIO

DXs Expediciones

V7/N7XR – Kwajalein Atoll

Bob, N7XR se puso en contacto para decir que está activo desde Kwajalein Atoll como V7/N7XR hasta finales de junio. QRV en 160-10m; 100 W; CW, RTTY y FT8. QSL vía OQRS. Tenga en cuenta que se agradecen las donaciones para ayudar a los radioaficionados



VP2V/W9DR British Virgin Islands

Dave, W9DR estará QRV desde la isla de Aneгада, Islas Vírgenes Británicas (VP2V) en 6 metros únicamente, con FT8 Q65 SSB y CW del 23 al 29 de junio de 2023. Con un amplificador de estado sólido HB refrigerado por agua (1000 vatios) impulsado por un ICOM IC-705. La antena es una Yagi de 5 elementos. QSL a través de la dirección postal de casa de QRZ.



TX7L – Marquesas Islands

El equipo formado por F6BCW, F6EEQ, F6FMC, F6HBI, F5VHQ, F5JRX, F5LRL, F4ISZ y F1MNQ estará activo desde la isla de Hiva Oa como TX7L del 4 al 19 de noviembre de 2023; QRV en 160-6m CW, SSB, FT8, FT4 y RTTY; cuatro estaciones; QSL vía F6EXV o Club Log OQRS.



5W0LM – Samoa

Livio 9A7Y, Mladen 9A2NA, Borut S50B y Rolando 9A3MR operarán como 5W0LM desde Malololelei cerca de Apia, capital de Samoa, a 660 m ASL. Del 1 al 14 de octubre de 2023 de 1,8 a 50 MHz (sin 5 MHz). Enfoque en CW y SSB, FT8. Antenas: Hexbeam, cable multibanda vertical 40/10, vertical 160/80, antenas RX. QSL vía 9A3MR



Referencia: <https://dx-world.net/>



ANIVERSARIO



**Gorros !!!
Puedes solicitarlos
en la Sede, con el
indicativo CX1AA.**



**Tazas con logo del
R.C.U., puedes solici-
tarlas en la Sede.**



¿QUE DESEA HACER?

¿QUIERE COMPRAR? ¿QUIERE VENDER? ¿QUIERE PERMUTAR?

BOLSA CX

Cartelera de uso gratuito para quienes deseen publicar sus avisos de compras, ventas o permutas de equipos de radio o accesorios. El R.C.U. se reserva el derecho de admisión en los avisos a publicar. El Boletín publica estos avisos pero bajo ninguna circunstancia podrá aceptar responsabilidades relacionadas con la compra o venta de un producto. Por favor una vez realizado su negocio avísenos a los efectos de retirar su aviso. Muchas gracias y buena suerte le deseamos desde ya. Para publicar escriba a: cx1aa.rcu@gmail.com.

Los avisos con 3 meses de antigüedad serán retirados automáticamente.

VENDO (05) Transmisor Geloso G.222-TR, con micrófono USD 400.-
- Receptor Hammarlund HQ 105 TR USD 360.-
- Kenwood TS-130S, con micrófono USD 390.-
- Kenwood HF transceiver TS-140S, con micrófono USD 390.-
- Icom HF transceiver IC-725 USD 630.-
- Yaesu FT-2200 con micrófono USD 180 (botón de encendido modificado)
- Fuente Rugisa 25 USD 86.-
- Icom IC-V8 con cargador Icom BC-145 USD 135.-
Todos funcionando y en buen estado.
Anie Rivero | 099 725676 | anierivero@gmail.com

VENDO (05) - YAESU FT 2000, en caja - USD 2400
- KENWOOD TS 180s + AT 180 + VFO 180 + PS30 - USD 900
- ICOM IC 751A + AT 100 + SM6 - USD 800
- ICOM IC 2200 USD 180
- YAESU FT 767 GX Mod. HF-50-144-430 MHz 220 Volts - USD 1100
- KENWOOD TR 751E VHF multimodo. USD 420
- Tokyo Hi Power VHF 160 Watts - USD 380
- Mirage VHF B5030 300 Watts - USD 550
- Drake L4B - 2x 3-500z nuevas - USD 2200
- Dentron Clipperton (0 Km) 4x572 Nuevas - USD 1900
- Hammerlung HQ 170 - USD 200
- KENWOOD R1000 - USD 300
- Receptor Sailor Marino R110 de 0 a 4.5 MHz (12 volts) - USD 120
- Receptor Foruno FO 120 Radiogoniometro 0 a 25 MHz - USD 150
- Drake TR7 + Parlante + Ofv (para reparar) - USD 250
- Sintonizador ICOM AT 100 (Cables para IC 751A) - USD 300
- Medidor Bird + Sobre Cuero + 3 pastillas (100-350 MHz 50W / 100-250 MHz 50W / 400-1000 MHz 5W) - USD 350
- Sintonizador LDG-Z 817 - USD 120
- Instrumentos varios (volt, amp, etc)- USD 5
Pablo Amendola CX2TQ | 099700059
| cx2tqpol@hotmail.com Consultas por Whatsapp

VENDO (05) -Amplificador lineal, SPE Expert 1.5K-FA 1500Watt / Sintonizador automático incorporado / Banda HF 6m, 10m, 12m, 15m, 17m, 20m, 30m, 40m, 60m 80m, 160m, HF 1.8 - 50MHz / Usado / Muy buen estado.
Precio negociable .
- Antena baby loop automática Ciro Mazzoni / 6,6-29,8 MHz / Banda HF 40-10m, (banda 10 y 12m max. 1000 Watt), incl. unidad de control automática ATU 2 (2.0) 6,6-29, completa con rotor HY-GAIN HAM IV incl. unidad de control con electrónica incorporada para control con software de ordenador. Usado / muy buen estado. Precio negociable. CX9DHB | 098 226 389 | Contacto por

WhatsApp.

VENDO (05) Kenwood TS440S con fuente PS430 y microfono. Perfecto estado. Todo U\$S 500 | Jose CX5BR | 096 430038 | 2619 0702
Contacto por Whatsapp

VENDO (04) - wattmeter Jetstream modelo jtwxvuhf de 1.6 a 525 Mhz. Rango de potencia 2/20/200 w. Precio 200 dólares.
-Microfono Kenwood MC 60 excelente estado con su caja precio 200 dólares. |Eduardo Rios Sposito | CX8BU | 095894200.

VENDO (04) Antena HY-GAIN TH-3 (NO MFJ). Excelente estado USD 690 |Carlos Martinez CX5CBA| 099 204592

VENDO (03) Equipos e instrumentos ver catalogo en: <https://powersystems.com.uy/cx2sc/ventas/ventascx2022.pdf> | Ricardo CX2SC | 094401267.

VENDO (03) Amplificador Lineal de HF LK-500 NT usado con tubos nuevos 3500Z.
Cubre bandas: 1.8, 3.5, 3.8, 7.0, 14, 21, AUX
Precio: USD 2.100 | Hebert CX9AF | 094 675684.

VENDO (03) Cancelador de ruido impecable con cable de alimentación, hecho Por CX2AM. Se puede ver en Youtube como trabaja es para fone SSB. USD 75. | Ruben Suarez CX7BBR| 099631942 .

VENDO (02) ANTENNA TUNER AT-150 Para Base ESTADO IMPECABLE. Para IC-735, IC-725, IC-706, IC-7000. USD 250-Julio CX3CC |099 270719 | cx3cc@vera.com.uy|Fotos por WHATSAPP

COMPRO (01) Válvulas 813 con placa de grafito que funcionen bien.
Juan |099929344 |pentodo2@hotmail.com

VENDO (01) Vendo Materiales varios de emisoras de Rsa - La Voz de Sudafrica- Radio Berlin Internacional - Radio Francia Inr - Radio Internacional de China - Deutsche Welle - Radio Corea Internacional - Desde Camisetas hasta Souvenirs para decorar, Llaveros etc.- CARLOS CX5CDV | carloscx5cdv@gmail.com

COMPRO (01) Banderines de Radios Club y Emisoras de todo el Mundo.- CARLOS CX5CDV | carloscx5cdv@gmail.com



ANIVERSARIO



Gorros !!!
Puedes solicitarlos
en la Sede, con el
indicativo CX1AA.



Tazas con logo del
R.C.U., puedes soli-
citarlas en la Sede.



¿QUE DESEA HACER?

¿QUIERE COMPRAR? ¿QUIERE VENDER? ¿QUIERE PERMUTAR?

BOLSA CX

Cartelera de uso gratuito para quienes deseen publicar sus avisos de compras, ventas o permutas de equipos de radio o accesorios. El R.C.U. se reserva el derecho de admisión en los avisos a publicar. El Boletín publica estos avisos pero bajo ninguna circunstancia podrá aceptar responsabilidades relacionadas con la compra o venta de un producto. Por favor una vez realizado su negocio avísenos a los efectos de retirar su aviso. Muchas gracias y buena suerte le deseamos desde ya. Para publicar escriba a: cx1aa.rcu@gmail.com.

Los avisos con 3 meses de antigüedad serán retirados automáticamente.

VENDO (01) Receptor Malahit DSP SDR V3 de 500Khz a 4Ghz portátil, a batería recargable por puerto USB, pantalla táctil de 8.5 pulgadas, multi-modos, multifunción, con doble entrada de antena, baja imp. 50 ohms y alta impedancia y antena látigo de 20cm, conector SMA. Seis menús principales, salida auriculares, USB, 14cm x 8,5cm x 2.5cm con soporte para mesa y mucho más! USD 245.-

- Tranceptor YAESU FT 707 con micrófono original de palma con control de frecuencia, muy buen estado, frente impecable, poco uso y 100 vatios de 80 mts a 10mts. con manual original y cable de alimentación. USD 600.-

- Preamplificador de RX para 144 Mhz diseñado para uso externo si es necesario marca Mirage con consola base de control y dos posiciones de ganancia 10 - 15dB y 15 - 20dB, 0.6 dB figura de ruido (gasfet) soporta 300W del TX. Alimentación por el mismo coaxial de antena. Conectores UHF N y grapa de fijación. Como nuevo. USD 175.-

- Valvula G7 IB triodo de potencia ruso con disipador incluido, HF hasta UHF, 3KV máx en placa. Especial para lineal de mediana potencia. USD 80.-
Tato CX1DDO | 099 126 745 | 2682 3200 | aiannino@gmail.com

COMPRO (01) Sello postal 50 años del Radio Club Uruguayo con sobre lanzamiento. Telesforo KP4P |kp4p@hotmail.com

VENDO (12) Amplificador Lineal GONSET GSB- 201 1 KW- 4 tubos 811A nuevos. Transformador nuevo. Placa rectificadora: Recién importada (Harbah electronic) Condensadores tipo comp. 6x180 MF x 450 Volt. Gabinete y el frente fueron arenados y pintados al horno. Bandas 80-A - 80-B - 80-C- 40 - 20 - 15 - 10 Metros. Estado igual a nuevo de estética y funcionando. Con manual.

Tamaño 8-1/2"H x 12-5/8"W x 17-5/16"D
Peso aproximado 81 libras - 37 Kilos.

Costo 650 Dls. Fotos por WHATSAPP.

Sintonizador Antena Móvil AT-120 para IC 706 y IC 7000 **Costo 200 Dls.- Fotos por WHATSAPP.**

TEN-TEC -RF GROUND COUNTERPOISE "Artificial Ground" **Nuevo con manual. Costo Dls. 60.00 Fotos por WHATSAPP.**

Vendo QRP MDT DSB Transceiver Mono Banda 40 Mts. PWR 3 Watt. 3 transistores de repuestos BD139. Con manual. Costo Dls 80.00 Fotos por WHATSAPP. | Julio CX3CC | 099 270719
cx3cc@vera.com.uy

VENDO (12) Transceiver COLLINS KWM-1, serial Nro 587, con todas sus válvulas, sin micrófono, con la fuente original y gabinete con parlante de Collins, 650 dólares, cel. 098180149.
Daniel CX9ABJ

VENDO (11) Kenwood TS440S a 450 dólares, Kenwood TS130S a 350 dólares y Fuente regulada de 25 A a 100 dólares. |Luis CX4DL |Cel 095 064 136

QSLs para todos !!!

Esta QSL que ofrece el Radio Club Uruguayo a sus socios, es para quienes no tengan QSLs propias en este momento y puedan confirmar sus QSOs con las mismas.



ANIVERSARIO



Su distintivo aqui

IS CONFIRMING OUR QSO YOUR SWL REPORT

Confirming 2-Way QSOs With				
DD-MM-YYYY	UTC	Mode	Band	RST

Thanks for the QSO(s). 73 PSE QSL TNX

SEGUINOS EN REDES SOCIALES



Facebook: <https://www.facebook.com/cx1aa>



Twitter: [@rcu_cx1aa](https://twitter.com/rcu_cx1aa)



YouTube: [@Radio_Club_Uruguayo](https://www.youtube.com/@Radio_Club_Uruguayo)



Instagram: <https://instagram.com/radiocluburuguayoradiocluburuguayo?>



Compra en cualquier parte del mundo y recibe tus paquetes en **URUGUAY**



Fácil



Rápido



Seguro



Contáctese al **2622 6662** que con gusto lo asistiremos con las dudas que se presenten al momento de comprar.

¡Somos especialistas en **despachos de artículos para RadioAficionados!**



TARIFAS ESPECIALES PARA RADIOAFICIONADOS

PARA IMPORTACIÓN DE EQUIPOS Y MATERIALES PARA RADIOAFICIONADOS

U\$S 13/KG. EN EL FLETE
U\$S 5 DE MANEJO DOCUMENTARIO + IVA

PARA CARGAS DE COURIER (COMPRAS PARTICULARES)

15% DE DESCUENTO de nuestra tarifa regular

Para más información visita: aerobox.com.uy

ESTIMADO COLEGA, EL BOLETIN CX... ESTA ABIERTO A SUGERENCIAS, COMENTARIOS, OPINIONES Y COLABORACIONES DE INTERES PARA LOS RADIOAFICIONADOS CON SU COLABORACION NO SOLO ESTA AYUDANDO AL CLUB, SI NO QUE CONTRIBUYE CON TODA LA RADIOAFICION CX.

Estacion oficial CX1AA
email: cx1aa.rcu@gmail.com
www.cx1aa.org

Boletín del Radio Club Uruguayo

